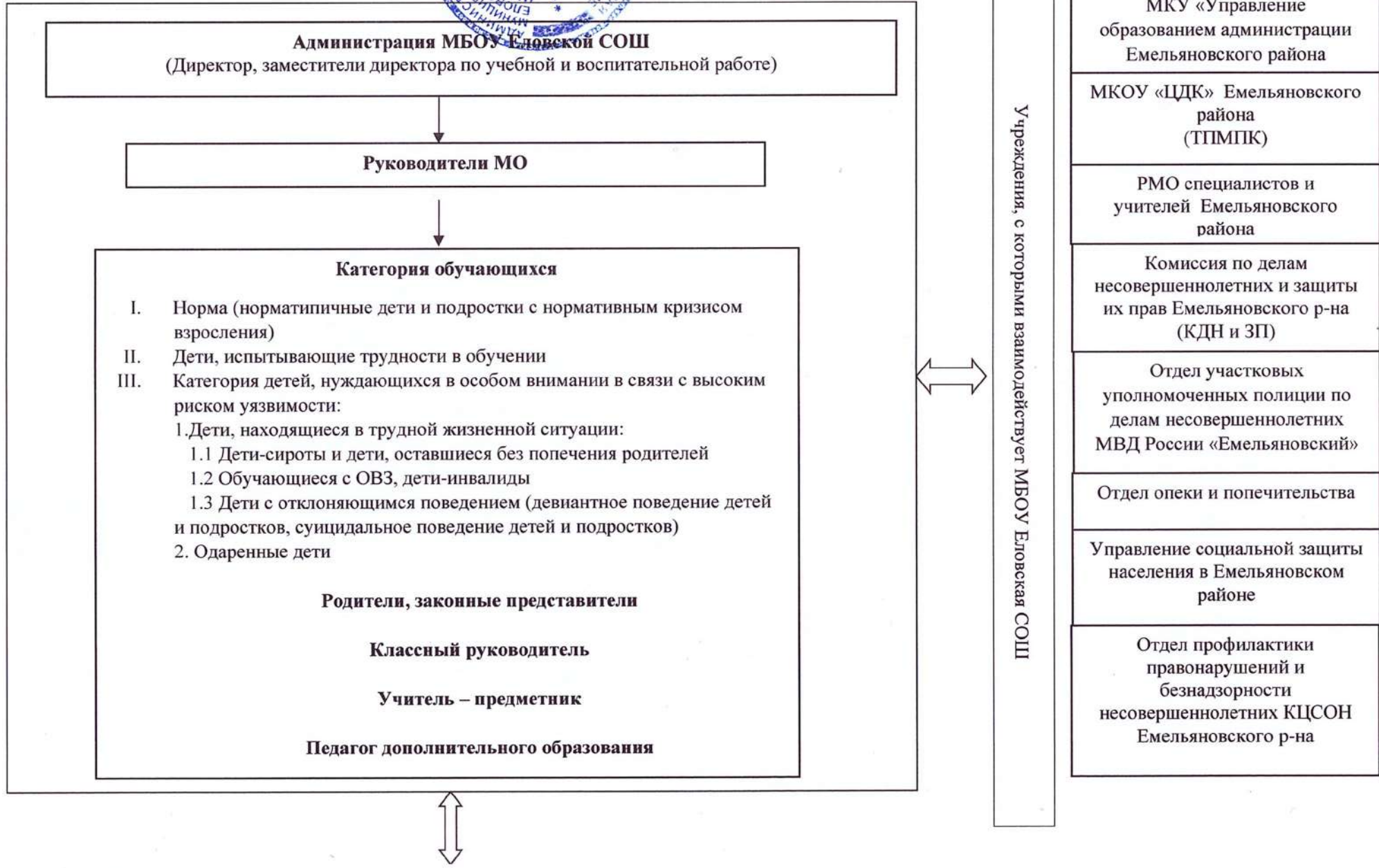
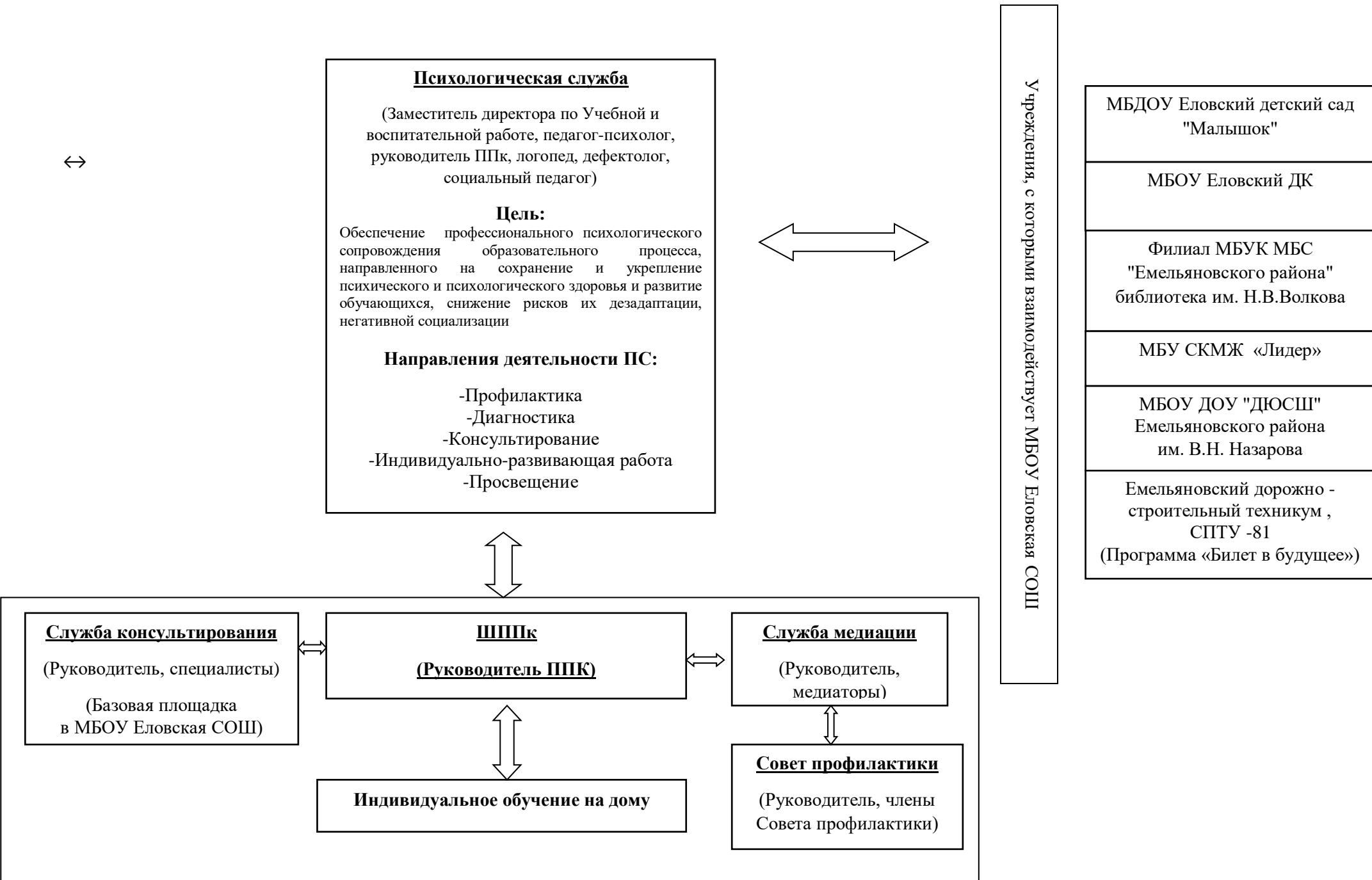


Утверждаю: Директор МБОУ Еловская СОШ **Б.А.Бодиков**. Приказ № 01-05-128 от 10.04.2023г

Модель психологической службы консультирования МБОУ Еловская СОШ





Описание модели психологической службы в МБОУ Еловская СОШ.

В рамках реализации Концепции развития психологической службы в системе образования в Российской Федерации на период до 2025 года, на основании организационно-функциональной модели психологической службы в системе образования Красноярского края и муниципальной модели психологической службы Емельяновского района в Муниципальном бюджетном общеобразовательном учреждении «Еловская средняя общеобразовательная школа» (далее – МБОУ Еловская СОШ) разработана Модель психологической службы МБОУ Еловская СОШ (далее – Модель ПС Школы).

Модель ПС Школы является инструментом управления психолого-педагогическим сопровождением образовательного процесса, включающим в себя оказание психологической помощи обучающимся, родителям, педагогам.

Создание и реализация модели психологической службы образовательной организации позволит обеспечить готовность специалистов Школы работать с различными категориями обучающихся (нормотипично - развивающимися, одаренными и мотивированными детьми; со слабоуспевающими школьниками, которые обладают пониженной учебной мотивацией; принадлежат к группе ОВЗ; с социально дезадаптированными детьми), а также с родителями (законными представителями) в тесном взаимодействии с педагогическим коллективом в целом.

Анализ имеющихся ресурсов и дефицитов в МБОУ Еловская СОШ (фактологический материал)

МБОУ Еловская СОШ является муниципальной образовательной организацией Емельяновского района Красноярского края, реализующей основные образовательные программы начального общего, основного общего, среднего общего образования, дополнительные общеобразовательные программы.

Характеристика кадрового состава

Общее количество педагогических работников в МБОУ Еловская СОШ человека.

Общее количество административно-управляющего персонала – 7 человек (директор - 1, заместители руководителя – 6); работников младшего обслуживающего персонала – 13 человек.

Педагогов - 17

Специалисты дополнительного образования - 8 человек

В школе функционируют школьные методические объединения (далее – МО), в том числе, МО специалистов сопровождения в составе которого осуществляют деятельность:

Специалистов - 4

педагог-психолог -1 (0,9 ставки), – высшая квалификационная категория;

учитель-логопед – 1 (0,5 ставки), 1 – нет квалификации;

учитель-дефектолог – 1 (0,5 ставки), высшая квалификационная категория.

социальный педагог – 1 (1 ставка), нет квалификации

Характеристика обучающихся

Общее количество обучающихся в МБОУ Еловская СОШ –228.

В начальной школе обучается –102 человека; на уровне основного образования – 117 человек; на уровне среднего образования – 9 человек.

В МБОУ Еловская СОШ обучается 11 учеников с ОВЗ, из них 1 –ребенок -инвалид. Детей, имеющих инвалидность, но не являющихся детьми с ОВЗ – 0 человек. На домашнем обучении –1 ребенок с ОВЗ.

В школе реализуются адаптированные основные общеобразовательные программы начального общего образования: для обучающихся с ТНР, с ЗПР, УО (ИН)

Также в школе обучаются одаренные и мотивированные дети, слабоуспевающие школьники, ученики, которые обладают пониженной учебной мотивацией.

В МБОУ Еловская СОШ обучаются 228 детей, из них:

Дети, находящиеся в трудной жизненной ситуации, либо имеющие статусы:

- дети-инвалиды - 1
- дети с ограниченными возможностями здоровья - 11
- дети-жертвы вооруженных конфликтов, техногенных катастроф, стихийных бедствий - 0
- дети из семей беженцев и вынужденных переселенцев - 0
- дети, оказавшиеся в экстремальных условиях - 0
- дети-жертвы насилия - 0
- дети, отбывающие наказание в виде лишения свободы в колониях - 0
- дети, находящиеся в специальных учебно-воспитательных учреждениях - 0
- дети из малообеспеченных семей - 32
- дети с отклонениями в поведении - 0
- дети, жизнедеятельность которых объективно нарушена в результате сложившихся обстоятельств - 0
- опекаемые дети - 14

- дети из многодетных семей - 74
- состоящих на учете в КДН - 0
- состоящих на учете в ОДН - 0
- состоящих на ВШК - 0

Характеристика МТО и МО

Для создания эффективной системы включения обучающихся в образовательную среду и социум с обеспечением успешной психологической адаптации и социализации в школе оборудован кабинет для специалистов (педагога - психолога, социального педагога, учителя-логопеда, учителя-дефектолога).

Коррекционно-развивающая работа с обучающимися ведется с использованием учебно-методического оборудования и дидактических материалов для развития речи, слухового, зрительного восприятия, мелкой моторики, расширения словарного запаса, для развития внимания, памяти, логического и образного мышления, методической литературы, пособий, наглядности, имеющихся в кабинете специалистов.

Оборудование кабинета специалистов

Специальное оборудование и дидактические материалы для проведения консультативной, коррекционно-развивающей работы (корректировка познавательной, личностной, эмоционально - волевой сферы); организация профилактических мероприятий, направленных на снятие психоэмоционального напряжения у детей и взрослых.

В кабинете специалистов имеется письменных столов- 2, 3 мягких стула, 5 ученических стульев, 5 столов для детей, 2 шкафа для пособий и игр, диагностический инструментарий для обучающихся, книжный шкаф, материалы для коррекционно -развивающих занятий, 2 персональных компьютера, МФЦ

Направления деятельности и виды работ ПС Школы (специалисты сопровождения)

| Деятельность специалистов ПС по направлениям | Субъекты деятельности | Деятельность специалистов ПС по видам (формам) работ | Субъекты деятельности |
|--|---------------------------------|--|---------------------------------|
| диагностика | обучающиеся, родители, педагоги | Психолого-педагогической консилиум (ППк) | обучающиеся, родители, педагоги |
| консультирование | обучающиеся, родители, педагоги | Служба консультирования Совет профилактики | обучающиеся, родители, педагоги |
| коррекционно-развивающая работ | обучающиеся, специалисты | Коррекционно - развивающие занятия | обучающиеся, родители, педагоги |
| профилактика | обучающиеся, родители, педагоги | Профилактические недели совет профилактики | родители, педагоги |
| просвещение | обучающиеся, родители, педагоги | Сайт школы Элжур Большое родительское собрание Мероприятия по запросу | обучающиеся, родители, педагоги |

**Направления деятельности и виды работ ПС Школы
(классные руководители)**

| Деятельность специалистов ПС по направлениям | Субъекты деятельности | Деятельность специалистов ПС по видам (формам) работ | Субъекты деятельности |
|---|------------------------------|--|------------------------------|
| воспитательная работа | обучающиеся | Разговоры о важном | обучающиеся |
| внеурочная деятельность | обучающиеся | Классные часы ПроеКТОриЯ Билет в будущее | обучающиеся |
| профилактика | обучающиеся, родители | Исследовательская работа, проектная деятельность | обучающиеся |
| просвещение | обучающиеся, родители | экскурсии | обучающиеся, родители |
| консультирование | обучающиеся, родители | общешкольные и классные события внеурочные мероприятия | обучающиеся, родители |
| | | родительские собрания | родители |
| | | индивидуальные и групповые консультации | обучающиеся, родители |

**Направления деятельности и виды работ ПС Школы
(учителя - предметники, педагоги)**

| Деятельность специалистов ПС по направлениям | Субъекты деятельности | Деятельность специалистов ПС по видам (формам) работ | Субъекты деятельности |
|---|------------------------------|---|------------------------------|
| преподавание предметов | обучающиеся | уроки | обучающиеся |
| консультирование | Обучающиеся, родители | занятия дополнительным образованием | обучающиеся |
| профилактика | обучающиеся, родители | индивидуальные и групповые консультации | обучающиеся, родители |
| просвещение | | | |

Целевой компонент модели ПС Школы

Целью службы является обеспечение психолого-педагогического сопровождения образовательного процесса, направленного на сохранение и укрепление психического и психологического здоровья и развитие обучающихся, снижение рисков их дезадаптации, негативной социализации.

Для реализации данной цели психологическая служба Школы обеспечивает решение следующих **задач**

Задачи:

- проектирование психологически безопасной образовательной среды;
- участие в проектировании и реализации образовательных программ;
- формирование психологической культуры у всех участников образовательных отношений;
- повышение психологической компетентности участников образовательных отношений;
- создание психолого-педагогических условий для развития способностей и талантов обучающихся, в том числе, с ОВЗ.

Направления психологической службы

На период до 2025 года приоритетными направлениями психологической службы МБОУ Еловской СОШ являются:

Профилактика - целенаправленная систематическая деятельность по предупреждению возможных психологических проблем развития. Данная деятельность направлена на сохранение, укрепление и развитие психического здоровья воспитанников (может быть реализована в форме разработки развивающих программ для детей разных целевых групп; совместная работа всех членов психолого-педагогической службы).

Диагностика - изучение индивидуальных особенностей и познавательных способностей, обучающихся с целью выявления причин возникновения проблем в обучении и развитии, в межличностных отношениях; выявление одаренных детей и др. (мониторинг динамики личностного и интеллектуального развития обучающихся, анкетирование, наблюдение, тестирование)

Консультирование - оказание конкретной помощи обратившимся взрослым и детям в выявлении причин различных психологических проблем, их анализ и решение; оказание помощи в формировании новых установок и принятии собственных решений (индивидуальная и групповая работа).

Индивидуально - развивающая работа - коррекционно-развивающая деятельность; сопровождение социальной адаптации и социализации обучающихся с ОВЗ и инвалидностью; коррекция отклоняющегося (агрессивного, аддиктивного, суицидального и т.п.) поведения обучающихся; психологическое сопровождение процессов обучения, воспитания, социальной адаптации и социализации обучающихся начального, основного общего и среднего общего, одаренных детей.

Просвещение, повышение компетентности - формирование потребности в психологических знаниях, желания использовать их в интересах собственного развития, повышение психологической культуры педагогов и родителей (беседы, семинары, выставки, подборки материала и прочее; просвещение родителей и

Структурно-функциональный компонент

В качестве системообразующего элемента модели мы рассматриваем семью обучающегося: ребенка и родителей. Вокруг семьи выстраивается деятельность остальных элементов организационной структуры ПС:

- МО педагогов и специалистов сопровождения;
- МО классных руководителей;
- МО педагогов (учителей-предметников, педагогов дополнительного образования).

Руководство и координацию деятельности ПС Школы осуществляют директор МБОУ Еловской СОШ, заместитель директора по УВР (председатель ППк) и заместитель директора по ВР, педагог - психолог

Для организации комплексной психолого-педагогической - социальной поддержки обучающихся школа взаимодействует с различными организациями-партнерами:

- МКУ «Управление образованием администрации Емельяновского района»,
- МКОУ «ЦДК» Емельяновского района,

- РМО специалистов и учителей Емельяновского района
- Комиссия по делам несовершеннолетних и защите их прав Емельяновского района (КДН и ЗП),
- Отдел участковых уполномоченных полиции и по делам несовершеннолетних МО МВД России "Емельяновский",
- Отдел опеки и попечительства
- Управление социальной защиты населения по Емельяновскому району,
- Отдел профилактики правонарушений и безнадзорности несовершеннолетних КЦСОН Емельяновского района
- МБОУ ДОУ "ДЮСШ" Емельяновского района им. В.Н. Назарова
- МБУ СКМЖ «Лидер»
- МБДОУ Еловский детский сад "Малышок"
- МБОУ Еловский ДК
- Филиал МБУК МБС "Емельяновского района" библиотека им. Н.В.Волкова
- Емельяновский дорожно - строительный техникум , СПТУ -81 (Программа «Билет в будущее»)

Содержательно-технологический компонент

Организация деятельности психологической службы МБОУ Еловская строится в соответствии с требованиями к психолого-педагогическим условиям реализации основной образовательной программы, заложенными в федеральных государственных образовательных стандартах начального, основного, среднего общего образования, обеспечивающими:

- преемственность содержания и форм организации образовательной деятельности, обеспечивающих реализацию основных образовательных программ: начального общего образования; основного общего образования; среднего общего образования;
- учет специфики возрастного психофизического развития обучающихся, в том числе особенностей перехода из младшего школьного возраста в подростковый;
- формирование и развитие психолого-педагогической компетентности обучающихся, педагогических и административных работников, родителей (законных представителей) обучающихся;
- вариативность направлений психолого-педагогического сопровождения участников образовательных отношений (сохранение и укрепление психологического здоровья обучающихся; формирование ценности здоровья и безопасного образа жизни; развитие дифференциации и индивидуализации обучения; мониторинг возможностей и способностей обучающихся, выявление и поддержка одаренных детей, детей с ограниченными возможностями здоровья; психолого-педагогическая поддержка участников олимпиадного движения;

обеспечение осознанного и ответственного выбора дальнейшей профессиональной сферы деятельности; формирование коммуникативных навыков в разновозрастной среде и среде сверстников; поддержка детских объединений, ученического самоуправления);

- диверсификацию уровней психолого-педагогического сопровождения (индивидуальный, групповой, уровень класса, уровень учреждения);

- вариативность форм психолого-педагогического сопровождения участников образовательных отношений (профилактика, диагностика, консультирование, коррекционная работа, развивающая работа, просвещение).

Проектирование благоприятных условий для обеспечения образовательного процесса осуществляется в согласованном взаимодействии всех субъектов образовательных отношений. Координирующая и направляющая роль в этом процессе отводится администрации Школы, а также психолого-педагогическому консилиуму (далее ППк).

В начальной школе деятельность по психолого-педагогическому сопровождению отражена в следующих этапах.

I этап (1 класс). Начало обучения в школе

Психолого-педагогическое сопровождение обучающихся 1-х классов направлено на создание условий для успешного обучения обучающихся в начальной школе. Особое значение придается созданию условий для успешной социально-психологической адаптации к новой социальной ситуации. Этот этап обеспечивается программой психолого-педагогической поддержки при поступлении ребенка в школу и формами работы с детьми.

Главное – создание в рамках образовательной среды психологических условий успешной адаптации.

В рамках данного этапа (с сентября по май) планируется:

1. Проведение психолого-педагогической диагностики, направленной на изучение уровня психологической готовности первоклассников к школьному обучению.
2. Проведение психолого-педагогической диагностики, направленной на изучение уровня психологической адаптации обучающихся к учебному процессу в начальной школе.
3. Проведение консультационной (индивидуальные и групповые консультации) и просветительской (родительские собрания) работы с родителями первоклассников для ознакомления взрослых с основными задачами и трудностями адаптационного периода.
4. Коррекционно-развивающая работа проводится с двумя целевыми группами: обучающимися с ОВЗ (разрабатывается и реализуется специалистами ОУ по результатам работы психолого-педагогического консилиума (ППк) на основании заключений психолого - медико-педагогических комиссий различного уровня (ПМПк, ТППМПк) и обучающимися, испытывающими временные трудности адаптационного периода. Занятия проводятся как в индивидуальной, так и в групповой форме. Их задача – настроить обучающихся на предъявляемую школой систему требований, снять чрезмерное психическое напряжение, сформировать у обучающихся коммуникативные навыки, необходимые для установления межличностных отношений, общения и сотрудничества, оказать помощь обучающимся в усвоении школьных правил.
5. Аналитическая работа, направленная на осмысление итогов деятельности по психолого-педагогическому сопровождению ФГОС НОО, планирование работы на следующий год.

II этап. Психолого-педагогическое сопровождение обучающихся 2-3 классов

Работа по сопровождению обучающихся 2-3 классов определяется годовыми планами работы специалистов и педагогов, образовательными программами, запросом со стороны родителей обучающихся и администрации образовательного учреждения.

В рамках данного этапа (с сентября по май) планируется:

1. Проведение психолого-педагогической диагностики, для изучения уровня психологической адаптации вновь прибывших обучающихся к учебному процессу, изучение микроклимата классных коллективов, мониторинг предметных, метапредметных и личностных результатов.
2. Проведение консультационной и просветительской работы с родителями обучающихся, направленной на ознакомление взрослых с основными особенностями возрастных периодов развития.
3. Проведение консультационной и просветительской работы с обучающимися.
4. Проведение коррекционно-развивающих занятий с обучающимися (разрабатывается и реализуется специалистами школы по решению ППк, либо по запросу участников образовательных отношений). Занятия проводятся как в индивидуальной, так и в групповой форме. Их задачи различны и состоят в следующем:
 - развитие познавательных процессов (восприятия, памяти, внимания, мышления);
 - уменьшение тревожности;
 - развитие коммуникативных навыков;
 - развитие произвольности, эмоционально-волевой сферы
 - оказание помощи вновь прибывшим обучающимся в усвоении школьных правил и т.д.
5. Аналитическая работа, направленная на осмысление итогов деятельности по психолого-педагогическому сопровождению ФГОС НОО, планирование работы на следующий год.

III этап. Психолого-педагогическое сопровождение обучающихся 4-х классов

В рамках этого этапа осуществляется определение уровня достижения предметных, метапредметных и личностных результатов, соответствующих требованиям ФГОС НОО; психологической готовности к переходу на следующий уровень образования.

В основной школе психолого-педагогические условия, созданные в МБОУ Еловская СОШ обеспечивают исполнение требований федеральных государственных образовательных стандартов основного общего образования, в частности:

1. Обеспечивают преемственность содержания и форм организации образовательной деятельности при реализации образовательных программ начального образования, основного общего и среднего общего образования.
2. Способствуют социально-психологической адаптации обучающихся к условиям МБОУ Еловской СОШ с учетом специфики их возрастного психофизиологического развития, включая особенности адаптации к социальной среде;
3. Формируют и развивают психолого-педагогическую компетентность педагогов МБОУ Еловской СОШ и родителей (законных представителей) несовершеннолетних обучающихся;
4. Профилактику формирования у обучающихся девиантных форм поведения, агрессии и повышенной тревожности.

При реализации модели психологической службы в **основной школе** психолого-педагогическое сопровождение участников образовательных организаций организовано посредством системной деятельности и отдельных мероприятий, обеспечивающих:

- формирование и развитие психолого-педагогической компетентности;

- сохранение и укрепление психологического благополучия и психического здоровья обучающихся;
- поддержку и сопровождение детско-родительских отношений;
- формирование ценности здоровья и безопасного образа жизни;
- дифференциацию и индивидуализацию обучения и воспитания с учетом особенностей когнитивного и эмоционального развития обучающихся;
- мониторинг возможностей и способностей обучающихся, выявление, поддержка и сопровождение одаренных детей, обучающихся с ОВЗ;
- создание условий для последующего профессионального самоопределения;
- формирование коммуникативных навыков в разновозрастной среде и среде сверстников;
- поддержку детских объединений, ученического самоуправления;
- формирование психологической культуры поведения в информационной среде;
- развитие психологической культуры в области использования ИКТ;

В процессе реализации основной образовательной программы осуществляется индивидуальное психолого-педагогическое сопровождение всех участников образовательных отношений, в том числе:

- обучающихся, испытывающих трудности в освоении программы основного общего образования, развитии и социальной адаптации;
- обучающихся, проявляющих индивидуальные способности, и одаренных;
- обучающихся с ОВЗ;
- педагогических, учебно-вспомогательных и иных работников образовательной организации, обеспечивающих реализацию программы основного общего образования;
- родителей (законных представителей) несовершеннолетних обучающихся.

В процессе реализации основной образовательной программы используются такие формы психолого-педагогического сопровождения как:

- диагностика, направленная на определение особенностей статуса обучающегося, которая может проводиться на этапе перехода ученика на следующий уровень образования и в конце учебного года;
- консультирование педагогов и родителей, которое осуществляется учителем и психологом с учетом результатов диагностики, а также администрацией МБОУ Еловская СОШ;
- профилактика, развивающая работа, просвещение, коррекционная работа, осуществляемая в течение всего учебного времени.

Психолого-педагогическое сопровождение в основной школе МБОУ Еловской СОШ осуществляется системно и поэтапно.

I этап. Психолого-педагогическое сопровождение обучающихся 5 классов

Психолого-педагогическое сопровождение обучающихся 5-х классов направлено на создание условий для успешного обучения на уровне основного общего образования. Особое значение придается созданию условий для успешной социально-психологической адаптации к новой социальной ситуации.

Проводится групповая и индивидуальная диагностика, собирается информация об интеллектуальном и личностном развитии, о формировании метапредметных УУД обучающихся. Индивидуальная диагностика проводится по запросу педагогов или родителей обучающихся.

Комплекс методик обследования адаптационного периода включает в себя диагностику наиболее показательных для адаптации процессов: мотивация учения, чувства в школе, тревожность, самооценку, взаимоотношения в классном коллективе.

В рамках данного этапа (с сентября по май) планируется:

1. Проведение психолого-педагогической диагностики, направленной на изучение уровня психологической адаптации обучающихся к учебному процессу в основной школе.
2. Проведение консультационной (индивидуальные и групповые консультации) и просветительской (родительские собрания), работы с родителями пятиклассников для ознакомления взрослых с основными задачами и трудностями адаптационного периода.
3. Проведение консультационной и просветительской работы с обучающимися, в направлении формирования социальной и коммуникативной компетентности, адаптации в изменяющейся образовательной среде.
4. Проведение групповых и индивидуальных консультаций с педагогами по выявлению возможных сложностей в формировании УУД и реализации ФГОС.
5. Коррекционно-развивающая работа проводится с двумя целевыми группами: обучающимися с ОВЗ (разрабатывается и реализуется специалистами МБОУ Еловская СОШ по результатам работы психолого-педагогического консилиума (ППК) на основании заключений территориальной психолого-медико-педагогической комиссии (ТМПМК), комиссий различного уровня) и обучающимися, испытывающими временные трудности адаптационного периода. Занятия проводятся как в индивидуальной, так и в групповой форме.
6. Аналитическая работа, направленная на осмысление итогов деятельности по психолого-педагогическому сопровождению ФГОС ООО, планирование работы на следующий год.

II этап. Психолого-педагогическое сопровождение обучающихся 6-8 классов

Работа по сопровождению обучающихся 6-8 классов проводится со всеми обучающимися данных параллелей, в том числе, обучающимися с ОВЗ, обучающимися, испытывающими трудности в обучении и социализации, а также по запросам со стороны родителей обучающихся, педагогов и администрации МБОУ Еловской СОШ.

В рамках данного этапа (с сентября по май) предполагается:

1. Проведение психолого-педагогической диагностики, для изучения уровня психологической адаптации вновь прибывших обучающихся к учебному процессу, изучение микроклимата классных коллективов, сформированности УУД и т.д..
2. Проведение консультационной и просветительской работы с родителями обучающихся, направленной на ознакомление взрослых с основными особенностями возрастных периодов развития.
3. Проведение групповых и индивидуальных консультаций с педагогами по выявлению возможных сложностей в формировании УУД и реализации ФГОС.
4. Проведение консультационной и просветительской работы с обучающимися.
5. Коррекционно-развивающая работа проводится с обучающимися (разрабатывается и реализуется специалистами МБОУ Еловской СОШ по решению ППК, либо по запросу участников образовательного процесса). Занятия проводятся как в индивидуальной, так и в групповой форме.

6. Аналитическая работа, направленная на осмысление итогов деятельности по психолого-педагогическому сопровождению ФГОС ООО, планирование работы на следующий год.

III этап. Психолого-педагогическое сопровождение обучающихся 9-х классов

В рамках этого этапа предполагается:

1. Проведение психолого-педагогической диагностики, направленной на определение у обучающихся уровня сформированности универсальных учебных действий; готовности к выбору индивидуального образовательного маршрута при завершении обучения в 9 классе.
2. Проведение курсов по выбору направленных на самоопределение подростков и выбор ими дальнейшего образовательного маршрута.
3. Проведение индивидуальных и групповых консультаций для родителей по определению дальнейшего образовательного маршрута детей с учетом индивидуальных особенностей и профессиональных интересов, и склонностей (по результатам диагностик).
4. Организация и проведение собеседования по готовности к выбору обучающимися дальнейшего образовательного маршрута и определению путей его достижения.
5. Организация и проведение собеседования по готовности к выбору обучающимися дальнейшего образовательного маршрута и определению путей его достижения обучающихся с ОВЗ. Психолого-педагогическое сопровождение обучающихся с ОВЗ и испытывающих трудности в обучении и социализации.

Психолого-педагогическое сопровождение образовательного процесса на уровне **среднего** общего образования в МБОУ Еловская СОШ осуществляется с применением таких форм, как учебное групповое сотрудничество, проектно-исследовательская деятельность, ролевая игра, дискуссии, тренинги, практики, конференции с постепенным расширением возможностей обучающихся осуществлять выбор характера самостоятельной работы.

Обеспечение преемственности осуществляется с учетом возрастных психофизических особенностей обучающихся на уровне среднего общего образования. На уровне среднего общего образования меняется мотивация, учеба приобретает профессионально-ориентированный характер.

Направления работы на всех этапах обучения предусматривают мониторинг психологического и эмоционального здоровья, личностного развития обучающихся с целью сохранения и повышения достижений в личностном развитии, а также определения индивидуальной психолого-педагогической помощи обучающимся, испытывающим разного рода трудности.

С целью обеспечения поддержки обучающихся проводится работа по формированию психологической компетентности родителей (законных представителей) обучающихся.

Работа с родителями (законными представителями) осуществляется через тематические родительские собрания, консультации педагогов и специалистов, психолого-педагогические консилиумы, круглые столы, презентации классов, посещение уроков и внеурочных мероприятий.

Психологическая компетентность родителей (законных представителей) формируется также в дистанционной форме через Интернет.

Психологическое просвещение обучающихся осуществляется на психологических занятиях, тренингах, интегрированных уроках, консультациях, дистанционно.

К основным направлениям психолого-педагогического сопровождения обучающихся относится:

- сохранение и укрепление психического здоровья обучающихся;
- формирование ценности здоровья и безопасного образа жизни;
- развитие экологической культуры;
- дифференциацию и индивидуализацию обучения;
- мониторинг возможностей и способностей обучающихся;
- выявление и поддержка одаренных обучающихся, поддержка обучающихся с особыми образовательными потребностями;
- психолого-педагогическую поддержку участников олимпиадного движения;
- обеспечение осознанного и ответственного выбора дальнейшей профессиональной сферы деятельности;
- формирование коммуникативных навыков в разновозрастной среде и среде сверстников;
- поддержку объединений обучающихся, ученического самоуправления.

Важной составляющей деятельности МБОУ Еловская СОШ является психолого-педагогическое сопровождение педагогов. Оно осуществляется с целью повышения психологической компетентности, создания комфортной психологической атмосферы в педагогическом коллективе, профилактики профессионального выгорания психолого-педагогических кадров. Значительное место в психолого-педагогическом сопровождении педагогов занимает профилактическая работа, в процессе которой педагоги обучаются установлению психологически грамотной системы взаимоотношений с обучающимися, основанной на взаимопонимании и взаимном принятии друг друга. Педагоги обучаются навыкам формирования адекватной Я- концепции, разрешения проблем, оказания психологической поддержки в процессе взаимодействия с обучающимися и коллегами. По вопросам совершенствования организации образовательных отношений проводится консультирование, лекции, семинары, практические занятия.

Основными направлениями психолого-педагогического сопровождения выступают:

- диагностика, направленная на определение особенностей статуса обучающегося, которая может проводиться по запросу ученика, педагога или родителей (законных представителей) на этапе перехода ученика на уровень среднего общего образования;
- консультирование педагогов и родителей, которое осуществляется классным руководителем, учителем-предметником, педагогом дополнительного образования, педагогом-психологом или другим специалистом МБОУ Еловская СОШ с учетом результатов диагностики, а также администрацией школы;
- профилактика, просвещение, развивающая работа, коррекционная работа, осуществляемая в течение всего учебного времени.

Психолого-педагогическая поддержка всех участников образовательных отношений реализуется диверсифицировано, на уровне Школы, классов, групп, а также на индивидуальном уровне.

Уровень индивидуальный. Ведущая роль на этом уровне отводится учителю, родителям (законным представителям), педагогу-психологу, учителю-дефектологу, учителю-логопеду.

Основной целью их деятельности является создание условий для развития обучающихся с учетом их индивидуальных особенностей и личностного потенциала, построение индивидуальной траектории обучения и развития, содействие процессу самопознания и самореализации личности обучающихся.

Уровень групповой. На данном уровне работу проводят педагог-психолог, классный руководитель, социальный педагог и т.д. Основная цель их деятельности – содействие обучающимся, относящимся к различным целевым группам (обучающиеся, испытывающие трудности в обучении; дети с отклонениями в поведении; дети, жизнедеятельность которых объективно нарушена в результате сложившихся обстоятельств и которые не могут преодолеть данные обстоятельства самостоятельно или с помощью семьи; одаренные дети и т.д.), в решении общих для группы проблемных ситуаций.

Уровень класса. На данном уровне ведущая роль отводится учителю, классному руководителю и педагогу-психологу, которые обеспечивают необходимую педагогическую и психолого-педагогическую поддержку ребенку в решении задач обучения, воспитания и развития. Основная цель их деятельности — развитие самостоятельности в решении проблемных ситуаций, предотвращение дезадаптации обучающегося, возникновения острых проблемных ситуаций.

Уровень Школы. На данном уровне работу проводят педагоги-психологи, учителя-логопеды, социальные педагоги. Они выявляют проблемы в развитии обучающихся и оказывают первичную помощь в преодолении трудностей в обучении, взаимодействии с учителями, родителями (законными представителями), сверстниками. На данном уровне также реализуются профилактические программы, охватывающие начальные группы обучающихся, осуществляется экспертная, консультативная (индивидуальная и групповая) работа, просветительская работа с администрацией, учителями и родителями (законными представителями).

Таким образом, модель психологической службы Школы строится на основе развития профессионального взаимодействия психолога, педагогов, специалистов. Она представляет собой интегративное единство целей, задач, принципов, структурно-содержательных компонентов, психолого-педагогических условий, показателей, охватывающих всех участников образовательных отношений: учеников, их родителей (законных представителей), педагогов.

Для эффективного осуществления всех психолого-педагогических мероприятий на всех уровнях общего образования перед Школой в данный момент стоят основные задачи:

- создание и пересмотр локальных актов Школы по деятельности психологической службы;
- организация сетевого взаимодействия со специалистами психологических служб организаций-партнеров;
- разработка и реализация образовательных программ и программ коррекционно-развивающей, просветительской, профилактической направленности;
- оказание методической поддержки родителям.

Компонент управления

Общее управление психологической службой МБОУ Еловская СОШ осуществляет директор школы, заместитель директора по УВР и заместитель директора по ВР.

Непосредственным руководителем психологической службы является заместитель директора по УВР (председатель ППк), который обеспечивает функционирование и эффективное взаимодействие всех участников психолого-педагогического сопровождения, а также взаимодействие с муниципальными координаторами.

Деятельность психологической службы регламентированы локальными актами Школы:

- положением о психолого-педагогическом сопровождении обучающихся в МБОУ Еловская СОШ;
- положением о психолого-педагогическом консилиуме (ППК);
- положением об организации обучения лиц с ограниченными возможностями здоровья

Оценка соответствия материально-технического обеспечения психолого-педагогическим условиям обучения осуществляется по следующим параметрам

Параметры Индикаторы

1. Соответствие помещений особенностям развития детей и их образовательным потребностям

Наличие

- удобных и безопасных помещений для проведения образовательной деятельности
- необходимого оборудования для совместной и индивидуальной активности детей

2. Соответствие технических средств потребностям образовательного процесса

Наличие

- аудиовизуальных средств
- компьютерной техники
- средств, позволяющих использовать электронные образовательные ресурсы
- специфических технических средств обучения

3. Соответствие предметной среды образовательным потребностям детей - безбарьерной среды

Наличие

- необходимых технических средств

4. Соответствие среды задачам физического развития детей

Наличие

- спортивного зала с соответствующим оборудованием
- спортивной площадки и спортивного инвентаря

5. Соответствие среды задачам эстетического развития детей

Наличие

- оборудования для проведения внеурочной деятельности

6. Соответствие среды задачам трудового обучения

Наличие

- мастерских для трудовой подготовки детей

7. Соответствие среды задачам развития доступных видов детской деятельности

Наличие

- оборудования для дидактических и сюжетно-ролевых игр

- оборудования для конструирования

8. Соответствие среды методической деятельности педагогов

Наличие

- методического кабинета

- современных технических средств (компьютерная, множительная техника и пр.)

В МБОУ Еловская СОШ обеспечена возможность повышения квалификации, профессиональной подготовки или переподготовки для педагогов, реализующих образовательный процесс в образовательных организациях, реализующих программы повышения квалификации, переподготовки, а также создана система «внутреннего» повышения квалификации педагогов включающая в себя:

- проектные семинары, посвященные вопросам проектирования, моделирования процессов в образовательном учреждении;
- методические семинары, посвященные вопросам психолого-педагогического сопровождения обучающихся;
- информационное консультирование педагогов о целях и задачах психологических практик, методах педагогической диагностики, целях и задачах психолого-педагогического сопровождения ребенка;
- консультирование педагогов по результатам диагностики специалистов и результатам мониторинга социальных отношений в классе, определение педагогических задач деятельности педагога в целом и на уроках;
- проведение уроков в диаде «педагог-дефектолог», «педагог-логопед», «педагог-психолог», обсуждение технологических приемов и результатов совместного проведения уроков;
- консультирование по методическим вопросам в очной и дистанционной форме:

организация урочных и внеурочных мероприятий, содержание уроков, применение методов и приемов коррекционной педагогики для достижения наилучшего образовательного результата.

Организационной формой взаимодействия руководящих и педагогических работников с целью создания оптимальных условий обучения, развития, социализации и адаптации, обучающихся посредством психолого-педагогического сопровождения, является психолого-педагогический консилиум МБОУ Еловская СОШ (ППк).

Деятельность Психологической службы Школы по проектированию благоприятных условий для обеспечения образовательного процесса в МБОУ Еловская СОШ осуществляется в динамичном взаимодействии с субъектами образовательных отношений, которые содержательно и технологически включаются в работу ППк

Оценочно-результативный компонент

Данный компонент модели ПС Школы обеспечивает комплексную оценку развития образования в Школе и включает проведение рефлексивно-аналитических, диагностических и мониторинговых процедур (методика изучения удовлетворенности учащихся, родителей и учителей деятельностью ОО, социометрия, анкетирование, контрольные срезы, мониторинг личностных результатов, результаты прохождения обучающимися с ОВЗ ТПМПК, краевые диагностические процедуры, всероссийские проверочные работы и т.д.), разработку критериев определения уровня образовательных результатов обучающихся.

Критерии, параметры, индикаторы измерения результативности:

1. создание и успешное внедрение модели ПС Школы в условиях общеобразовательной организации.

2. результаты мониторинга образовательных достижений и динамики развития обучающихся;
3. совершенствование профессиональной компетентности педагогов, реализующих образовательную деятельность;
4. приобретение обучающимися позитивного социального опыта. Расширение социальных контактов с окружающими сверстниками и взрослыми;
5. результаты опросов, тестирования, анкетирования родителей детей с ОВЗ, родителей детей с нормотипичным развитием, педагогов.
6. участие педагогов и родителей школы в методических мероприятиях по психолого-педагогическому сопровождению обучающихся.

Отчетность:

- Отчет за учебный год специалистов служб, в том числе о деятельности шППк, Службы школьной Медиации, Совета профилактики;
- Отчет ежеквартальный «Современная школа»